

**PROJET N° 06 PLI – ZZZ**  
**1er prix Fr. 25'000.-**  
**Auteurs Meier et Associés Architectes SA, Genève**

Le projet propose une intégration du programme dans les bâtiments des arsenaux existants. Il complète ces volumes par une intervention clairement contemporaine entre ceux-ci, assurant les circulations verticales et les liaisons horizontales. Ce volume redéfinit l'affectation et la qualité spatiale de l'espace extérieur entre les arsenaux, la salle de conférence prend place dans son sous-sol.

La proposition réorganise les extérieurs de manière subtile en clarifiant les accès avec une entrée principale sur la rue de Lausanne, une entrée livraison au sud-ouest et une entrée personnel au sud-est.

Le projet s'appuie sur le caractère des lieux et leur histoire (polyvalence des espaces, rigueur constructive et structurelle, liberté des plateaux) pour proposer une organisation du programme en adéquation avec la vision d'une médiathèque du XXI<sup>e</sup> siècle : un lieu d'échanges et de culture ouvert en permanente mutation. L'intervention contemporaine se concentre avec une grande économie de moyen sur la mise en œuvre d'un « bâtiment-lien » entre les 2 arsenaux. Ainsi, la juxtaposition de deux entités indépendantes est transformée en un tout cohérent formé de trois éléments.

Le principe d'organisation général et les choix distributifs sont bons. Le dispositif d'accueil est fonctionnel et attractif. De plus, il assure l'accès aux espaces accessibles en dehors de l'ouverture publique usuelle. Le déploiement du programme des espaces publics de la Médiathèque est rigoureux, ouvert et fonctionnel, il favorise un grand potentiel d'évolution dans l'aménagement et les modifications qui affecteront ses fonctions. Toutefois, un réglage de l'organisation des fonctions devra se faire dans le détail, en particulier pour les locaux des Archives de l'Etat et de la Documentation valaisanne de la Médiathèque Valais-Sion afin d'améliorer leur niveau de fonctionnalité et de sécurité ainsi que celui du flux des documents vers les dépôts. La distribution des espaces administratifs entre les différentes fonctions est également à préciser.

Le projet propose une attitude claire par la mise en valeur des qualités architecturales des bâtiments existants et la proposition d'interventions résolument contemporaines en relation avec les exigences de la nouvelle affectation du complexe. Une attention particulière a mis en évidence la qualité des systèmes structurels existants. Les principes de cloisonnements intérieurs sont limités au strict minimum, leur traitement et leurs positions devront entrer en dialogue avec les structures porteuses.

Le « bâtiment-lien » illustre avec à-propos la volonté de contemporanéité d'une intervention qui propose de manière pertinente les principes architecturaux et distributifs de base : une enveloppe unitaire et essentiellement fermée,

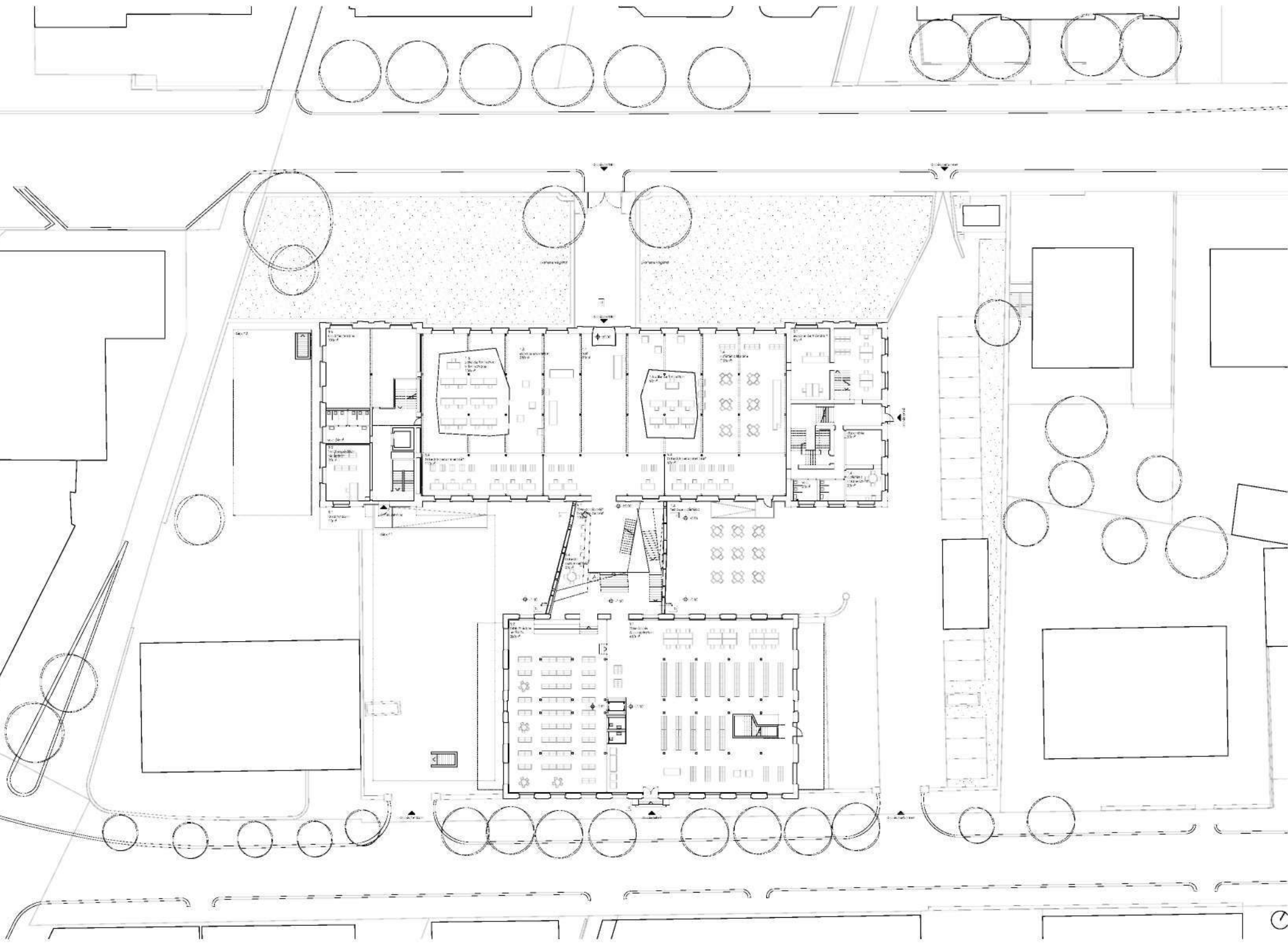
l'affectation précise de lien distributif au nouveau volume. Elle devra toutefois être développée et contrôlée tant du point de vue la volumétrie que de sa structure et de sa matérialisation. Une réflexion globale structurelle est proposée pour répondre principalement aux nouvelles normes antisismiques. Le nouveau « bâtiment-lien » devra participer au renforcement antisismique des deux bâtiments existants. Cette solution permettra de limiter au maximum les interventions intérieures dans les deux arsenaux. Le parti retenu propose de limiter les interventions dans les volumes existants, l'effort d'intervention se concentrant sur la réalisation du « bâtiment-lien ». Une simplification dans les mesures structurelles à prendre semble possible. Les surfaces proposées sont légèrement inférieures à la demande du programme. Moyennant une réorganisation des locaux liés aux Archives de l'Etat, la rationalité générale d'exploitation est bonne. La volonté de limiter les interventions à la mise en conformité aux exigences de la nouvelle affectation tout en cherchant à maintenir le maximum de substance est cohérente avec la proposition de laisser visible une nouvelle couche d'installations techniques. Ces principes ainsi que l'utilisation rationnelle et judicieuse des espaces existants participent à l'économie générale du projet. Ils devront être maintenus tout au long de son développement.

27-7-11

2007

archives de l'Etat et mécanique au vaiss

information de l'agenda de sign





### Rapport au patrimoine

Le projet de la nouvelle médiathèque de Sion engage dans sa démarche projectuelle un rapport très fort au patrimoine architectural. Les qualités de l'ancien arsenal cantonal, qui ne sont plus à souligner ici, doivent être mises en valeur au maximum. De l'autre côté, le bâtiment de l'arsenal fédéral a fait l'objet d'une rénovation légère et l'intérieur, les façades restant à traiter. Face à la nouvelle affectation des deux bâtiments et la volonté de l'Etat du Valais de créer un véritable centre dédié à la culture sur le site des arsenaux, le parti adopté s'articule sur deux axes, l'un fonctionnel et l'autre de représentation. Tout d'abord, il est apparu primordial de réunir les deux édifices pour former un ensemble soudé, un seul espace fonctionnel. Dans cette optique, les circulations verticales et les connexions horizontales sont concentrées dans l'extension libérant ainsi les dalles des deux bâtiments existants comme des plateaux vides pour accueillir la nouvelle affectation. Le deuxième axe du projet a été de profiter de cette intervention nécessaire pour donner à l'ensemble des arsenaux une identité capable de véhiculer la nouvelle importance de cet ensemble dans la ville de Sion et dans le canton du Valais.

Le principe d'intervention se base sur l'article 10 de la "Charte Internationale pour la sauvegarde des villes historiques" adoptée par l'ICOMOS, en octobre 1987, qui stipule : "Au cas où il serait nécessaire d'effectuer des transformations d'immeubles ou d'en construire des nouveaux, toute adjonction devra respecter l'organisation spatiale existante, notamment son parcellaire et son échelle, ainsi qu'il impose la qualité et la valeur d'ensemble des constructions existantes. L'introduction d'éléments de caractère contemporain, sous réserve de ne pas nuire à l'harmonie de l'ensemble, peut contribuer à son enrichissement".

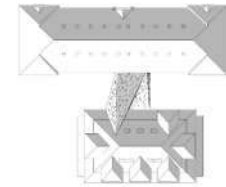
arsenal cantonal



arsenal fédéral



bâtiment de liaison



### Aménagements extérieurs

En rappel au caractère traditionnellement paysager de cette partie de la ville, un parvis d'entrée végétalisée par la plantation d'un parterre à dominance de graminées vient entourer le socle en granit de l'arsenal cantonal d'un nouveau sol végétal oscillant au vent. Ce nouveau sol "naturel" et la restauration du portail permettront de qualifier l'entrée publique principale sur le site. A l'ouest, l'extension construite dans les années 1930 est détruite tandis que dessous, un nouveau dépôt est construit. Sur la partie est, entre les deux accès piéton et pour véhicules, une quinzaine de places de stationnement est aménagée pour le personnel tandis qu'on trouvera au sud-ouest, un nouvel accès de service en connexion avec les deux dépôts souterrains et les locaux techniques (l'arsenal matériel médiatique). Finalement, entre les deux bâtiments, une terrasse abritée en liaison avec la cafétéria est installée.

### Arsenal cantonal

L'espace majeur central est restitué dans son caractère d'origine, à savoir une grande salle multifonctionnelle de 540 de hauteur avec la mezzanine côté sud. C'est dans cet espace que se trouveront l'accueil, la cafétéria et les quelques lieux de formation placés dans des objets translucides à l'intérieur de cette grande salle "hypostyle". Les portes existantes côté nord sont remplacées par des grands vitrages, baignant de lumière cet espace retrouvant des proportions que le temps lui avait enlevé.

En surplomb, la mezzanine est dévolue à la consultation des périodiques et à des box de travail. A l'étage, en fonction des problèmes statiques, les deux murs qui étaient mis en place pour former un couloir sont remplacés par une colonne dont la disposition permet de reprendre l'ensemble des charges. Cette intervention modifie la typologie originale en créant une grande salle libre de partitions adaptée à la nouvelle fonction de la médiathèque. Enfin, à l'intérieur de la magnifique charpente existante, l'espace de la toiture est considéré comme un grand atelier dans lequel on trouvera des sous-espaces pour le travail des archivistes. Cette disposition devrait permettre une lecture de l'espace dans son entièreté qui est la qualité principale de l'objet.

### Arsenal fédéral

Ce bâtiment a été transformé de manière simple et à peu de temps. L'idée est d'intervenir le moins possible aux espaces intérieurs en travaillant uniquement sur la disposition du mobilier pour faire des étages de ce bâtiment des grands plateaux pouvant accueillir la nouvelle affectation. On trouvera au rez-de-chaussée les espaces de la bibliothèque des enfants et le début des espaces du libre accès qui se poursuit au deuxième, et des archives et au dernier étage l'administration. Les escaliers en bois actuels sont remplacés par un escalier de secours conforme aux normes. Les façades seront restaurées dans l'esprit du bâtiment. Une amélioration de l'isolation sera faite par les verres, et un éventuel doublage intérieur, pour autant que l'analyse au point de rosée le permette.

### étapes historiques sur le site des arsenaux



1895: construction de l'arsenal cantonal  
1917: construction de l'arsenal fédéral



années 30: création d'une liaison entre les deux arsenaux

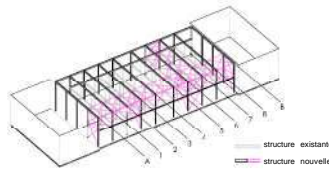


2009: changement d'affectation des arsenaux et unification des deux bâtiments par un nouveau bâtiment lien

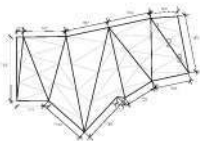
### mesures structurelles sur l'arsenal cantonal

L'arsenal cantonal pose des problèmes de structure en regard de la nouvelle norme SA sur les mesures sismiques. Les murs en moellons ne peuvent assurer la transmission des charges aux fondations. Le concept de renforcement de la structure propose donc de rendre indépendantes les structures portant les planchers, de celles des murs de façade. Il s'agit donc de créer une "boîte dans la boîte" dans le corps central du bâtiment en reprenant certains éléments existants pour les prolonger dans un nouvel équilibre statique, à savoir:

1. la mise en place de profils en "H" le long des façades en pierre sur les axes structuraux existants (1 à 8) et le dédoublement avec les mêmes profils le long des murs de séparation entre corps central et ailes (A et B);
2. le renforcement de deux axes structuraux au plafond (report du contreventement);
3. la mise en place de quatre contreventements par crois de Saint-André dans le sens vertical;
4. la mise en place de contreventements horizontaux dissimulés dans les faux plafonds;
5. la démolition des deux murs porteurs de l'étage et leur remplacement par une rangée de colonnes rondes avec des profils HEA dans le sens nord-sud;
6. la mise en place de renforts, dans les épaisseurs des planchers du 1er et des combles, agissant comme des diaphragmes capables de reprendre des charges horizontales;
7. le renforcement général des structures pour augmenter la capacité portante jusqu'à 7.5kN/m<sup>2</sup> (charge standard pour une bibliothèque).



### structure bâtiment de liaison



"déplié" de la structure



chemins des forces en compression dans les poutres de bord et en traction/compression dans les barres intérieures



le contreventement transversal est assuré par des cadres rigides de bord et les dalles; le contreventement longitudinal par les triangles exérieurs

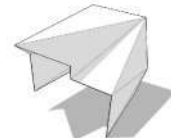
### Bâtiment de liaison

Il s'agit ici d'un élément très contemporain qui vient dont la géométrie lui permet de se connecter à la lucarne nord-ouest du bâtiment de l'arsenal fédéral pour ensuite se déformer de telle manière à retrouver l'axialité de l'arsenal cantonal. Composé d'éléments en bois et des triangulations, ce volume se veut le lieu de tous les passages, de tous les regards et de la collectivité. On y accède par le rez-de-chaussée de l'arsenal cantonal et on y trouve la banque de prêt, qui contrôle et qui donne accès à l'ensemble de la médiathèque répartie entre les deux bâtiments. De ce lieu, les regards, accompagnés par la lumière naturelle, peut suivre les escaliers qui, d'une part montent dans les étages et d'autre part descendent au niveau inférieur dans la salle de conférence située en prolongation des dépôts récemment terminés.

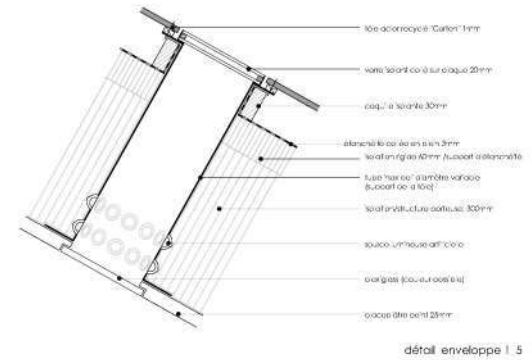
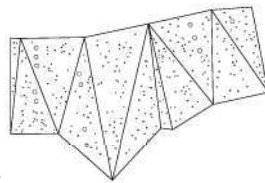
Structurellement, le projet est composé de triangles auto-portants, qui sont indépendants des deux bâtiments historiques. Les éléments sont conçus en acier à la fois pour la finesse des section, et pour l'utilisation d'un matériau recyclé à plus de 50% aujourd'hui.

Il s'agit d'une "boîte de lumière", percée de hublots et de multiples petits trous circulaires, dont la mise en oeuvre est simple (voir le détail). L'apport de lumière naturelle et artificielle provient de la même source, faisant ici allusion aux travaux d'Alvaro Siza.

A un intérieur très lumineux et abstrait, par l'utilisation de surfaces blanches, répond une façade en panneaux d'acier "Corten" ou similaire. La couleur brun-orangé de cette surface répond aux tons de briques et de tuiles, ou de crépi et de pierre naturelle, que l'on peut observer sur la substance structurelle du lieu.

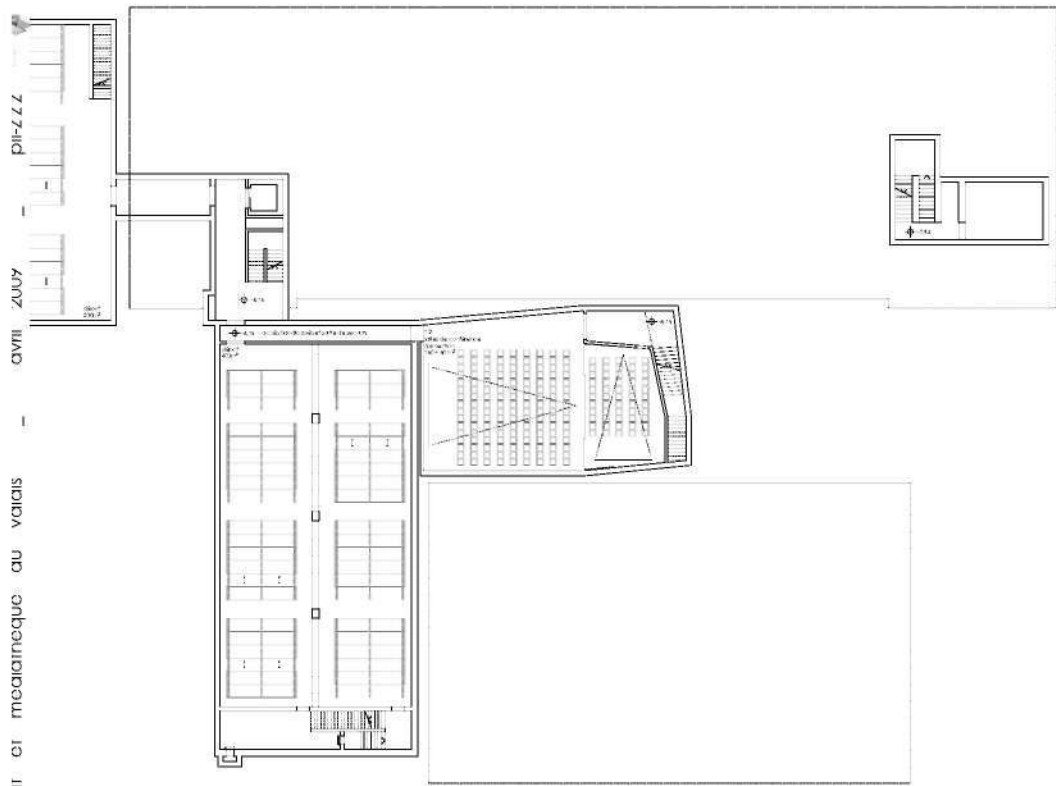


### plié-déplié de l'enveloppe

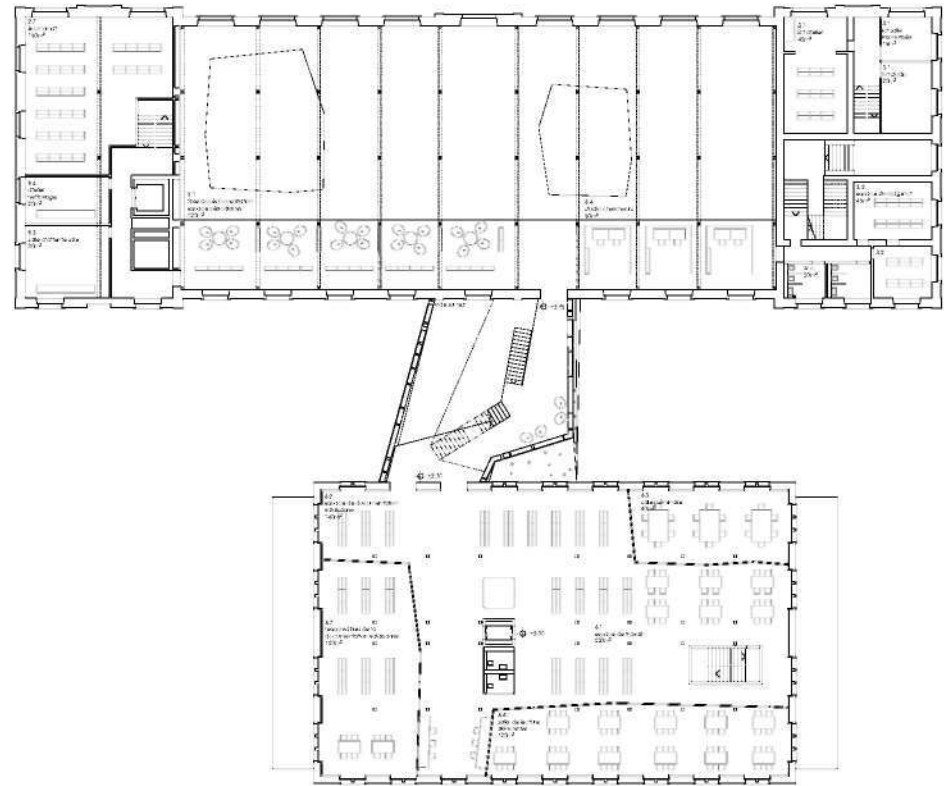


détail enveloppe | 5

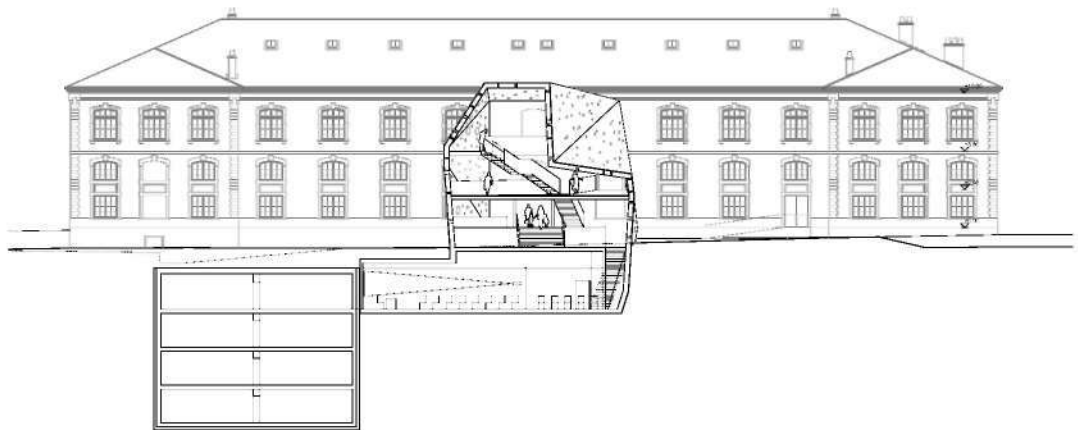
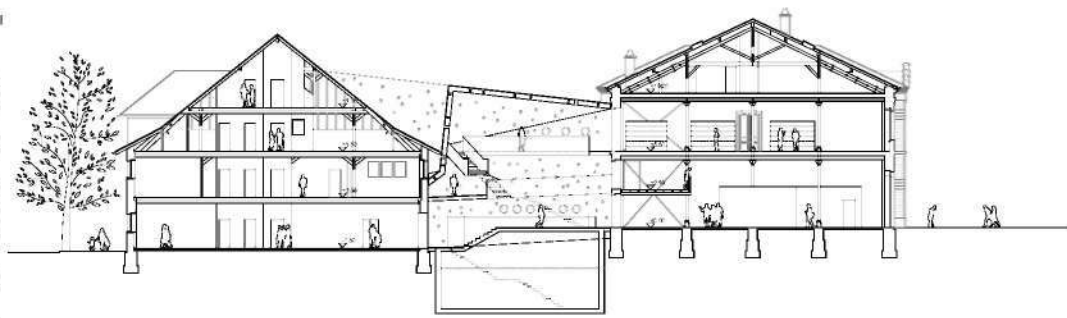


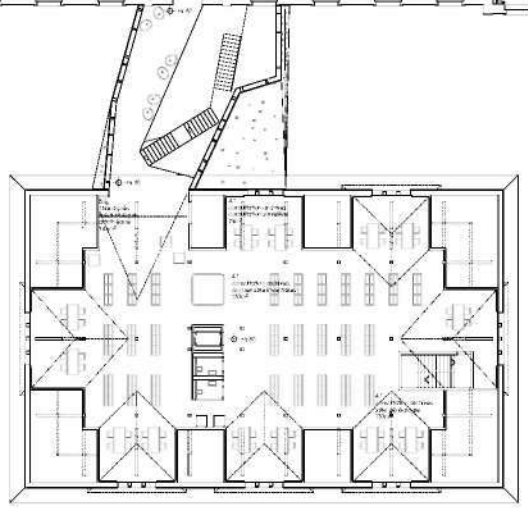
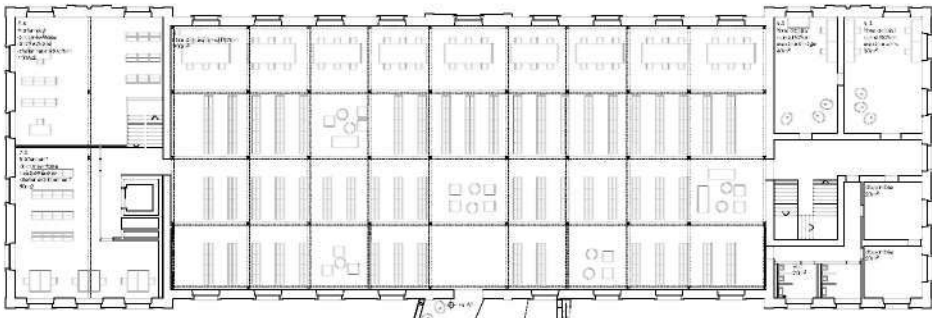


plan niveau sous sol 1.200

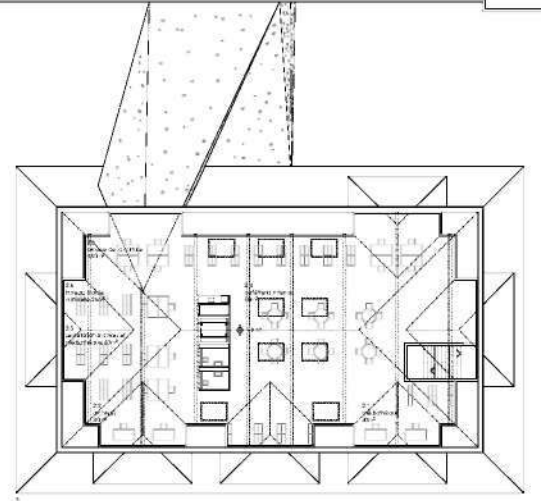
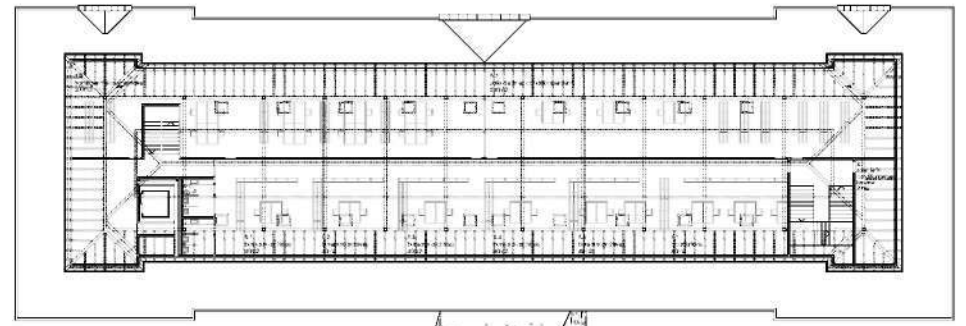


plan niveau mezzanine 1.200





plan rivea.ter L.200



plan rivea.combes L.200

